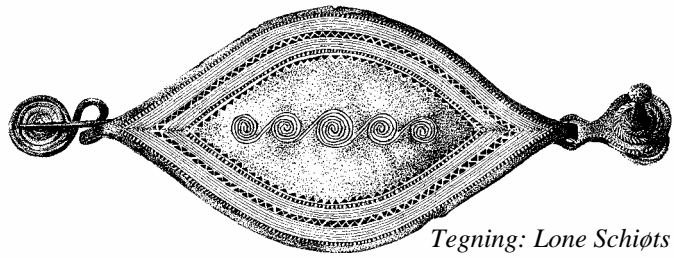


Bornholmerfiblen - kontekst og kontakter

I forbindelse med en eksamensopgave på Københavns Universitet fik jeg i begyndelsen af 2011 lejlighed til at se lidt nærmere på bornholmerfibrerne.

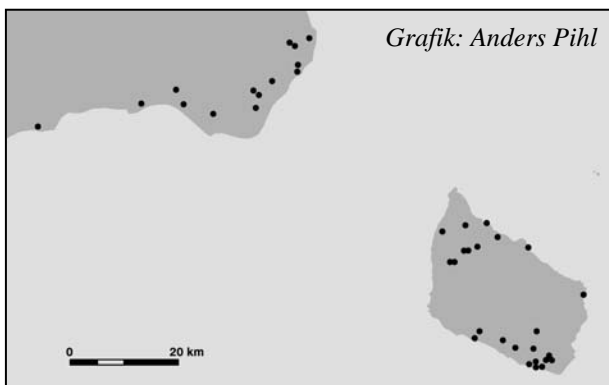
Opgaven havde til formål at belyse de kontaktmønstre, der kan udledes af bornholmerfibrernes udbredelse og fundkontekst. En stor del af opgaven bestod i et nærstudie af fibrernes ornamentik og udformning, med henblik på at inddеле fibrerne typologisk og kronologisk. I det følgende præsenteres et udsnit af opgavens indhold og resultater.



Tegning: Lone Schiøts

Bornholmerfiblen

I alt kendes 51 bornholmerfibrer, heraf 28 fra Bornholm, 22 fra Sverige og 1 fra Melzow i Brandenburg. Bornholmerfibrerne optræder hovedsageligt i gravkontekst i bronzealderens perioder II – IV, med en udbredelse som fremgår af nedenstående kort. (Fiblen fra Brandenburg, fibrerne uden nærmere specifikation af fundsted, samt fiblen fra Gjellungs på Gotland er ikke medtaget på kortet).



Grafik: Anders Pihl

Af udbredelseskortet fremgår det med al tydelighed, at bornholmerfibrerne fordeler sig i 3 grupper: den skånske kyst, det nordlige Bornholm og det sydlige Bornholm. Kun fibrerne fra Grisby ved Svaneke falder udenfor denne klare gruppering. Man skal i den forbindelse tænke på, at de som de eneste bornholmerfibrer er fundet i depotfund og desuden er dateret til periode IV, hvilket er senere end hovedudbredelsen; fibrerne skal

altså opfattes i en helt anden kontekst end de øvrige bornholmerfibrer.

Med sin tilstedeværelse i Brandenburg er Melzow-fiblen et interessant fund, da den vidner om kontakt mellem Bornholm og Lausitzer-kulturen. Denne kontakt underbygges af øvrige fund, og skal formentlig ses i sammenhæng med fibrernes gruppering på Bornholm – mere herom senere.

Ornamentik og udformning

Da jeg ikke har haft mulighed for at undersøge fibrerne metallurgisk, endsige studere ornamenteringsteknikken, har jeg koncentreret mit nærstudie af fibrerne om følgende stilistiske elementer: Bøjleformen, midtornamentikken, kantornamentikken og tutulusformen.

Med udgangspunkt i bøjleformen kan bornholmerfibrerne deles i 3 hovedgrupper.

- **Bøjleform 1** = Den lange, smalle, spidsovale bøjle = LB-index større end 2,10
- **Bøjleform 2** = Den bredere, spidsovale bøjle = LB-index på mellem 2,10 og 1,69
- **Bøjleform 3** = Den korte, brede, rhombiske bøjle = LB-index mindre end 1,69

LB-indexet refererer til det længde-bredde-forhold, jeg kom frem til ved at måle fiblernes bøjler. Målingen blev gennemført på 38 fibler, heraf 9 med bøjleform 1, 18 med bøjleform 2 og 11 med bøjleform 3. Der er således en overvægt af bøjleform 2. Hvorvidt dette resultat er repræsentativt, er imidlertid langt fra sikkert. Eksempelvis kan det nævnes, at visse af de fragmentariske fibler, der ikke er blevet målt, næppe har haft bøjleform 2 - at dømme ud fra placeringen af ornamentikken på bøjlefragmenterne.

Jeg mener, at fiblerne med bøjleform 1 er de ældste, og at de i løbet af bronzealderen udvikler sig mod en kortere og bredere bøjle. Denne antagelse underbygges af andre stilistiske elementer, der knytter sig til fiblerne, samt det faktum at også periodens sværdfæsteknapper undergår en lignende formmæssig udvikling.

Derudover kan fiblerne inddeles efter den ornamentik, der optræder på bøjleens midtfelt, og her fremkommer tre grupperinger klart: udsmykning med henholdsvis 3, 5 og 7 spiraler. Af de 40 fibler, hvor det har været muligt at udtale sig om midtornamentikken, kan 34 placeres indenfor en af de tre ovenfor nævnte grupper. Kun én fibel havde et lige antal spiraler (4) på bøjlen.

Udover at se på antallet af spiraler har jeg undersøgt om spiralerne var ægte eller uægte. Ved uægte spiraler forstås ornament, der minder om spiraler uden at være det, eksempelvis koncentriske cirkler, der er forbundet ved tangenter som spiraler.

I mit studie af kantornamentikken har jeg inddelt fiblerne efter kanttyper og båndtyper. Jeg har udskilt følgende 3 kant-typer:

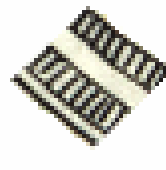
- **Kant 1** = kant der afsluttes af trekanter ind mod midten
- **Kant 2** = kant der afsluttes af trekanter både ind mod midten og ud mod kanten
- **Kant 3** = kant der ikke afsluttes af trekanter hverken mod midten eller kanten



Kant 1



Kant 2



Kant 3

På Bornholm er der en klar overvægt af kant 1 (17 ud af 22 fibler), mens der for de svenske fiblers vedkommende er stort set lige mange med kant 2 (8 fibler) som med kant 3 (7 fibler) ud af de 18, hvor kantornamentikken kan bestemmes.

Dertil har jeg udskilt 4 båndtyper, som kanterne er sammensat af:

- **Bånd 1** = bånd af langsløbende streger
- **Bånd 2** = bånd af tværløbende streger
- **Bånd 3** = bånd af langsløbende og tværløbende streger
- **Bånd 4** = bånd af langsløbende, tværløbende og trekanttrækker



Bånd 1



Bånd 2



Bånd 3



Bånd 4

Fordelingen af båndtyperne er for det samlede materiale en klar overvægt af bånd 3 (29 fibler). Bånd 2 kendes kun fra Sverige (4 fibler), hvilket også er tilfældet for bånd 1 (3 fibler). Bånd 4 kendes til gengæld kun fra Bornholm (5 fibler).

En del af bornholmerfiblerne er forsynet med en tutulus, en forhøjning, midt på nålehovedet. Jeg har undersøgt tutulusformen for at kunne indplacere fiblerne kronologisk. 15 af bornholmerfiblerne har desuden ornamentik på toppen af tutulus. Ornamentikken fordeler sig på 6 typer, hvoraf 3 er variationer over korsmotivet.

Af nærstudiet kan konkluderes, at hovedvægten af de bornholmske fibler har bøjleform 2, samt kant 1 med bånd 3. En af forskellene mellem nord- og sydgruppen er, at fiblerne fra sydgruppen stort set kun har kant 1, mens kant 2 og 3 ikke optræder på Sydbornholm. Til gengæld ses både kant 2 og 3 på fiblerne fra Nordbornholm, hvilket er et træk, der går igen på de svenske bornholmerfibler.

Hovedvægten af de svenske fibler har en lige fordeling af bøjleform 2 og 3, samt kant 2 med bånd 3, dog også en del med bånd 2. Der kan således ikke udskilles en lige så klar hovedgruppe blandt de svenske bornholmerfibler, som blandt de bornholmske. Den større ensretning indenfor det bornholmske materiale taler for, at fiblerne er opstået her og spredt til deres sekundære udbredelse i Skåne.

Kontekst og kontakter

Den kontekst, bornholmerfiblerne skal anskues i, udgøres af kontakter på flere planer; kontakten mellem det nordlige og sydlige Bornholm på mikroplan, over kontakt mellem Bornholm og Skåne, til kontakt mellem det østlige Sydsandinavien og Nordeuropa på makroplan

Kontakt mellem Nordeuropa og Bornholm kan påvises i genstandsmaterialet. Som eksempel kan nævnes fundet af en kolbenkopfnadel fra Lausitzerkulturen i Poulsker. Spørgsmålet er, hvori denne kontakt har bestået. Er den omtalte kolbenkopfnadel kommet direkte til Poulsker, eller er den handlet op gennem Jylland og Sjælland først? Ligesådan kan man spørge, om Melzow-fiblen er handlet direkte fra Bornholm til Brandenburg i Lausitzerkulturområdet?

Jeg mener, at materialet afspejler, at der har været en direkte kontakt mellem Bornholm og Lausitzer-kulturen, og at bornholmerfibrerne er opstået med inspiration fra de nordeuropæiske Spindlersfelder- og Lüneburgerfibrer. Bornholmerfibrerne blev senere spredt på mikroplan til Skåne.

Men hvorfor fordeler bornholmerfibrerne på Bornholm sig i to så klart afgrænsede grupper? Måske skal det forstås sådan, at mens den nordlige gruppe har kontrolleret kontakten til Skåne, har den sydlige gruppe kontrolleret kontakten til Polen over Østersøen. Det faktum, at de sydlige bornholmerfibrer er ældre end de nordlige, underbygger denne opfattelse.



Bornholmerfibler fra Rævekulebakke. Foto: Anders Pihl

Fremtidige fund af bornholmerfibrer - hvad end de gøres under udgravning eller findes med detektor - vil enten forstærke det her præsenterede billede eller så tvivl omkring det. Uanset hvad vil det bringe nyt stof til et væsentligt studie af en af de eneste oldsager, som Bornholm har lagt navn til.

Amanda Stevne Jørgensen